



บริษัท อามา มารีน จำกัด (มหาชน) AMA MARINE PUBLIC CO., LTD.

ทะเบียนเลขที่ 0107559000231

เลขที่ CS/EL/AMA011/2563

วันที่ 11 พฤษภาคม 2563

เรื่อง คำอธิบายและวิเคราะห์ของฝ่ายจัดการ สำหรับผลการดำเนินงานรอบไตรมาส 1 ปี 2563

เรียน กรรมการและผู้จัดการ

ตลาดหลักทรัพย์แห่งประเทศไทย

สรุปฐานะทางการเงิน และผลการดำเนินงาน สำหรับผลการดำเนินงานรอบไตรมาส 1 ปี 2563

บทสรุปผู้บริหาร

ธุรกิจการขนส่งสินค้าทางเรือ

บริษัท อามา มารีน จำกัด (มหาชน) (“บริษัท”) มีรายได้ลดลง 10.75 ล้านบาท หรือร้อยละ 3.76 จากช่วงเดียวกันของปีก่อนหน้า ในส่วนของกำไรขั้นต้นของบริษัทในไตรมาส 1 ปี 2563 ลดลง 26.76 ล้านบาท หรือร้อยละ 90.75 จากช่วงเดียวกันของปีก่อนหน้า เนื่องจากสถานการณ์การแพร่ระบาดของโรคติดเชื้อไวรัสโคโรนา 2019 (“Covid-19”) ส่งผลให้ประเทศจีนออกมาตรการล็อกดาวน์ปิดประเทศ ส่วนเรือที่ออกจากประเทศจีนไม่สามารถจอดเทียบท่ายังท่าเรือปลายทางได้ทันที ต้อง Quarantine 14 วัน ทำให้รอบเรือวิ่งได้ต่ำกว่าปกติ นอกจากนี้ ผลกระทบจากการปิดประเทศจีนทำให้มีเรือจอดวางในตลาคเป็นจำนวนมาก ส่งผลให้อัตราค่าระวางเรืออยู่ในระดับที่ต่ำกว่าช่วงเวลาเดียวกันของปีที่แล้ว

ธุรกิจการขนส่งสินค้าทางรถ

บริษัท เอ เอ็ม เอ โลจิสติกส์ จำกัด (“บริษัทย่อย”) มีรายได้เพิ่มขึ้น 41.06 ล้านบาท หรือร้อยละ 29.14 จากช่วงเดียวกันของปีก่อนหน้า ผลการดำเนินงานที่ดีขึ้นนี้สอดคล้องกับแผนธุรกิจและปริมาณความต้องการขนส่งน้ำมันที่เพิ่มสูงขึ้น โดยในไตรมาส 1 ปี 2563 บริษัทย่อยมีปริมาณการขนส่งน้ำมันรวม 488.88 ล้านลิตร เพิ่มขึ้น 112.99 ล้านลิตร หรือร้อยละ 30.06 จากช่วงเดียวกันของปีก่อนหน้า ทั้งยังสามารถบริหารจัดการกองรถบรรทุกขนส่งน้ำมันได้อย่างมีประสิทธิภาพ ส่งผลให้กำไรขั้นต้นของบริษัทย่อยเพิ่มขึ้น 15.89 ล้านบาท หรือร้อยละ 43.38 จากช่วงเดียวกันของปีก่อนหน้า

ตารางที่ 1: ข้อมูลสำคัญทางการเงิน

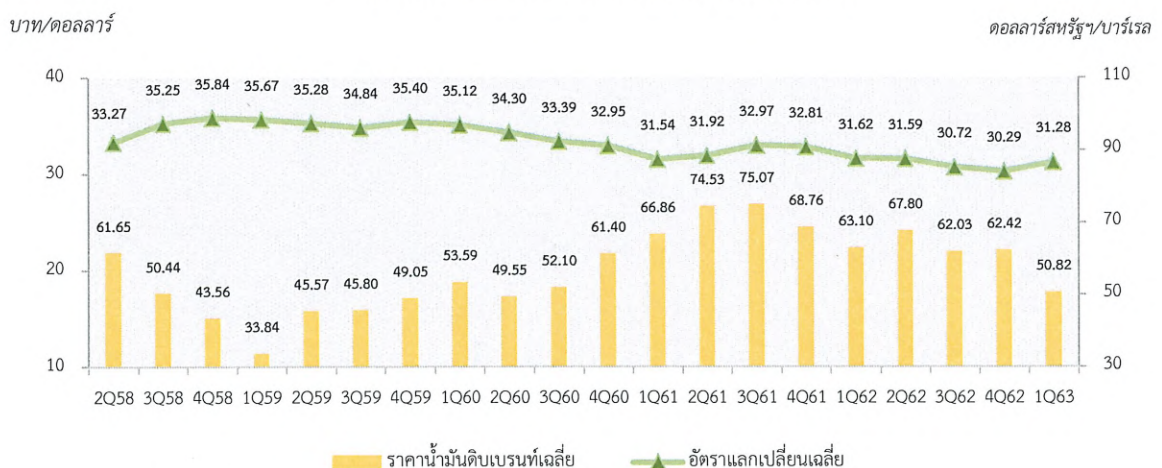
หน่วย: ล้านบาท

	ไตรมาส 1 ปี 2562	ไตรมาส 4 ปี 2562	ไตรมาส 1 ปี 2563	เพิ่ม (ลด) %YoY	เพิ่ม (ลด) %QoQ
รายได้จากการขนส่ง	426.66	509.74	456.98	7.11%	(10.35%)
กำไรขั้นต้น	66.11	115.94	55.26	(16.41%)	(52.34%)
กำไร(ขาดทุน)จากการจำหน่ายทรัพย์สิน	-	-	7.71	#DIV/0!	#DIV/0!
กำไร(ขาดทุน)จากอัตราแลกเปลี่ยน	(0.77)	(0.19)	9.04	1,274.03%	4,857.89%
กำไรสุทธิ	12.46	53.49	5.03	(59.63%)	(90.60%)
อัตรากำไรขั้นต้น (%)	15.49%	22.74%	12.09%	-	-
อัตรากำไรสุทธิ (%)	2.92%	10.49%	1.10%	-	-
รายได้จากการขนส่งสินค้าทางเรือในสกุลเงินดอลลาร์สหรัฐฯ (ง เฉพาะกิจการ)	9.07	10.98	8.64	(4.74%)	(21.31%)

ภาวะเศรษฐกิจและอุตสาหกรรม

- ผลกระทบจากการแพร่ระบาดของโรคติดเชื้อไวรัสโคโรนา 2019 (“Covid-19”) ค่อนข้างรุนแรงโดยสถานการณ์ได้ส่งผลกระทบต่อเศรษฐกิจประเทศจีนโดยตรงและกระจายตัวไปสู่ประเทศที่เผชิญกับการแพร่ระบาดของโรคระบาด การชะงักงันของอุตสาหกรรมท่องเที่ยวและอุตสาหกรรมที่เกี่ยวข้อง ได้แก่ ธุรกิจสายการบิน โรงแรม การยกเลิกกิจกรรมต่างๆ ลามไปถึงการชะลอการผลิตในภาคอุตสาหกรรมทั่วโลก อันส่งผลต่อเนื่องไปสู่ผลกระทบด้านการค้าและการลงทุนทั้งภายในประเทศและระหว่างประเทศ
- คณะกรรมการน้ำมันปาล์มของมาเลเซีย (MPOB) คาดการณ์ความต้องการใช้น้ำมันปาล์มของโลกจะอยู่ในระดับต่ำต่อเนื่องไปจนถึงกลางปี 2563 เนื่องจากหลายประเทศใช้มาตรการปิดเมืองเพื่อควบคุมการแพร่ระบาดของโรคติดเชื้อไวรัสโคโรนา 2019 (“Covid-19”) ส่งผลให้มีความต้องการน้ำมันปาล์มเพื่อนำไปผลิตเป็นน้ำมันปรุงอาหารและไบโอดีเซลน้อยลง สอดคล้องกับปริมาณการส่งออกน้ำมันปาล์มของมาเลเซียที่ลดลง นอกจากนี้ การปรับลดราคาจำหน่ายน้ำมันดิบของซาอุดีอาระเบียยังทำให้ความต้องการใช้ไบโอดีเซลในตลาดโลกปรับลดลงมาก (ที่มา www.reuters.com, 24 มี.ค. 2563)
- บริษัทใช้สกุลเงินดอลลาร์สหรัฐฯ เป็นสกุลเงินในการดำเนินธุรกิจเดินเรือ และใช้สกุลเงินบาทเป็นสกุลเงินในการนำเสนองบการเงินตามคู่มืออธิบายมาตรฐานการบัญชีฉบับที่ 21 ดังนั้น การเคลื่อนไหวของค่าเงินบาทจึงส่งผลกระทบต่อผลประกอบการของบริษัท โดยในช่วงไตรมาส 1 ปี 2563 อัตราแลกเปลี่ยนเฉลี่ยเงินบาทเทียบกับดอลลาร์สหรัฐฯ อยู่ที่ 31.28 บาทต่อดอลลาร์สหรัฐฯ อ่อนค่าลงจากช่วงสิ้นปี 2562
- การเปลี่ยนแปลงราคาน้ำมันดิบเป็นอีกหนึ่งปัจจัยสำคัญที่ส่งผลกระทบต่อผลประกอบการของบริษัท เนื่องจากต้นทุนน้ำมันเป็นต้นทุนหลักในการให้บริการขนส่งสินค้า โดยในช่วงไตรมาส 1 ปี 2563 ราคาน้ำมันดิบเบรนท์เฉลี่ยอยู่ที่ 50.82 ดอลลาร์สหรัฐฯ ต่อบาร์เรล ลดลงร้อยละ 18.58 จากราคาเฉลี่ยในปี 2562 เนื่องจากสถานการณ์การแพร่ระบาดของโรคติดเชื้อไวรัสโคโรนา 2019 ส่งผลให้เศรษฐกิจโลกมีแนวโน้มชะลอตัวซึ่งเป็นปัจจัยลบต่อความต้องการน้ำมัน อีกทั้งยังถูกซ้ำเติมจากอุปทานน้ำมันที่เพิ่มขึ้นหลังมีการทำสงครามราคาระหว่างซาอุดีอาระเบียกับรัสเซีย ซึ่งถือเป็นสงครามราคารั้งใหญ่ในอุตสาหกรรมน้ำมันโลก อย่างไรก็ตาม การบังคับใช้ของกฎระเบียบเชื้อเพลิงกำมะถัน IMO2020 ที่กำหนดให้เรือขนส่งลดปริมาณการปล่อยก๊าซซัลเฟอร์หรือกำมะถันเหลือ 0.5% ทำให้เรือส่วนใหญ่ต้องเปลี่ยนมาใช้เชื้อเพลิงที่เป็น น้ำมันเตาที่มีสัดส่วนกำมะถันต่ำ (LSFO) ในขณะที่กำลังการผลิตน้ำมันประเภทนี้ไม่เพียงพอต่อความต้องการ ส่งผลให้ราคาน้ำมันเตาที่มีสัดส่วนกำมะถันต่ำอยู่ในระดับที่สูงกว่าปกติ

ตารางที่ 2: ราคาน้ำมันดิบเบรนท์เฉลี่ยและอัตราแลกเปลี่ยนเฉลี่ย



แหล่งที่มา: BOT, U.S. Energy Information Administration

ผลการดำเนินงานรวมสำหรับไตรมาส 1 ปี 2563

1) รายได้จากการให้บริการขนส่งสินค้า

ตารางที่ 3: รายได้จากการให้บริการขนส่งสินค้า

โครงสร้างรายได้	ไตรมาส 1 ปี 2562		ไตรมาส 1 ปี 2563	
	ล้านบาท	ร้อยละ	ล้านบาท	ร้อยละ
ธุรกิจการขนส่งสินค้าทางเรือ				
รายได้จากค่าขนส่งสินค้า	263.34	61.72	268.16	58.68
รายได้จากค่าเสียหายเวลา	22.42	5.26	6.86	1.50
รวมรายได้จากการขนส่งสินค้าทางเรือ	285.76	66.98	275.02	60.18
ธุรกิจการขนส่งสินค้าทางรถ				
รายได้จากค่าขนส่งสินค้า	140.90	33.02	181.96	39.82
รวมรายได้จากการขนส่งสินค้าทางรถ	140.90	33.02	181.96	39.82
รวมรายได้จากการให้บริการขนส่งสินค้า	426.66	100.00	456.98	100.00

ในไตรมาส 1 ปี 2563 บริษัทและบริษัทย่อยมีรายได้จากการให้บริการขนส่งสินค้า จำนวน 456.98 ล้านบาท เพิ่มขึ้น 30.32 ล้านบาท หรือร้อยละ 7.11 จากช่วงเดียวกันของปีก่อนหน้า แต่ลดลง 52.76 ล้านบาท หรือร้อยละ 10.35 จากไตรมาสก่อนหน้า โดยสัดส่วนรายได้จากการให้บริการขนส่งสินค้าทางเรือของบริษัท และการให้บริการขนส่งสินค้าทางรถของบริษัทย่อย คิดเป็นร้อยละ 60.18 และร้อยละ 39.82 ตามลำดับ

รายได้จากการขนส่งสินค้าทางเรือลดลง จำนวน 10.74 ล้านบาท หรือร้อยละ 3.76 จากช่วงเดียวกันของปีก่อนหน้า เนื่องจากสถานการณ์การแพร่ระบาดของโรคติดเชื้อไวรัสโคโรนา 2019 (“Covid-19”) ส่งผลให้ประเทศจีนออกมาตรการล็อกดาวน์ปิดประเทศรอบเรือวิ่งได้ต่ำกว่าปกติ นอกจากนี้ ผลกระทบจากการปิดประเทศจีนทำให้มีเรือจอดวางในตลาคเป็นจำนวนมาก ส่งผลให้อัตราค่าระวางเรืออยู่ในระดับที่ต่ำกว่าช่วงเวลาเดียวกันของปีที่แล้ว อย่างไรก็ตาม ในไตรมาส 1 ปี 2563 บริษัทมีเรือขึ้นอยู่จำนวน 1 ลำ ขณะที่ในช่วงเวลาเดียวกันของปีที่แล้วมีเรือขึ้นอยู่ 3 ลำ ดังนั้นบริษัทจึงมีปริมาณการขนส่งสินค้ามากขึ้น 36,283.21 ตัน หรือร้อยละ 13.23 จากช่วงเวลาเดียวกันของปีก่อนหน้า

สำหรับการขนส่งสินค้าทางรถ บริษัทย่อยมีรายได้เพิ่มขึ้น 41.06 ล้านบาท หรือร้อยละ 29.14 จากช่วงเดียวกันของปีก่อนหน้า รายได้ที่เพิ่มขึ้นเกิดจากการบริหารจัดการกองรถบรรทุกได้เต็มประสิทธิภาพ การเพิ่มขึ้นของปริมาณการขนส่งเที่ยววิ่งขากลับ (Backhaul) สอดคล้องกับการเพิ่มกองรถจาก 151 คัน เป็น 191 คัน

2) กำไรขั้นต้นและอัตรากำไรขั้นต้น

บริษัทและบริษัทย่อยมีกำไรขั้นต้น จำนวน 55.26 ล้านบาท ลดลง 10.85 ล้านบาท หรือร้อยละ 16.42 จากช่วงเวลาเดียวกันของปีก่อนหน้า คิดเป็นอัตรากำไรขั้นต้น ร้อยละ 12.09 เทียบกับอัตรากำไรขั้นต้นในไตรมาส 1 ปี 2562 ที่ ร้อยละ 15.49

อัตรากำไรขั้นต้นของการขนส่งสินค้าทางเรือในไตรมาส 1 ปี 2563 อยู่ที่ ร้อยละ 0.99 ลดลงจากช่วงเวลาเดียวกันของปีก่อนหน้าที่ร้อยละ 10.32 อัตรากำไรขั้นต้นที่ลดลง มีสาเหตุหลักจากค่าระวางเรือที่ค่อนข้างต่ำ ประกอบกับราคาน้ำมันเตาที่มีกัมมะถันต่ำไม่เกิน 0.5%

(Low Sulfur Fuel Oil: LSFO) ซึ่งเป็นต้นทุนหลักเพิ่มสูงขึ้นจากปริมาณความต้องการที่มากขึ้นเนื่องจากกฎระเบียบเชื้อเพลิงกำมะถัน IMO2020 ที่กำหนดให้เรือขนส่งลดปริมาณการปล่อยก๊าซซัลเฟอร์หรือกำมะถันเหลือ 0.5% ทั้งนี้ ต้นทุนการให้บริการขนส่งสินค้า ประกอบไปด้วยค่าใช้จ่ายหลัก คือ (1) ค่าน้ำมันเชื้อเพลิง (2) ค่าใช้จ่ายเกี่ยวกับพนักงาน และ (3) ค่าเสื่อมราคา

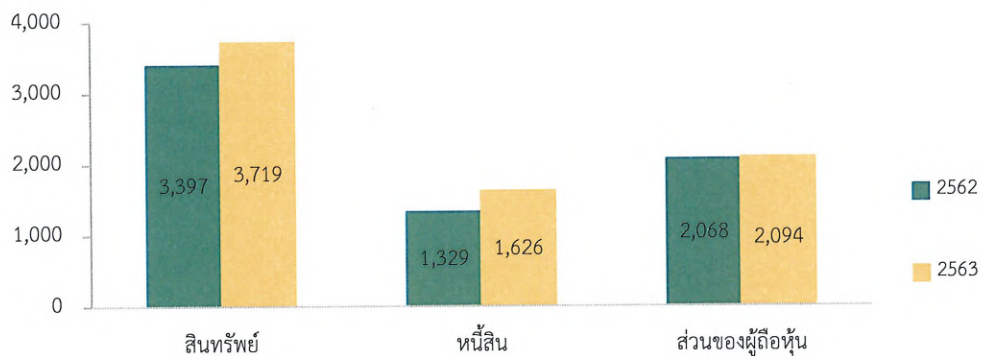
ขณะที่อัตรากำไรขั้นต้นของการขนส่งสินค้าทางรถในไตรมาส 1 ปี 2563 อยู่ที่ ร้อยละ 28.86 สูงขึ้นจากช่วงเวลาเดียวกันของปีก่อนหน้า ที่ ร้อยละ 26.00

3) กำไรสุทธิและอัตรากำไรสุทธิ

ในไตรมาส 1 ปี 2563 อัตรากำไรสุทธิต่อรายได้ของบริษัทและบริษัทย่อยอยู่ที่ ร้อยละ 1.10 เทียบกับอัตรากำไรสุทธิต่อรายได้ในไตรมาส 1 ปี 2562 ที่ ร้อยละ 2.92 อัตรากำไรสุทธิที่ลดลงนี้ โดยหลักเกิดจากอัตรากำไรขั้นต้นที่ลดลง ประกอบกับการนำมาตรฐานการรายงานทางการเงิน ฉบับที่ 9 เรื่อง เครื่องมือทางการเงิน ซึ่งมีผลบังคับใช้ตั้งแต่วันที่ 1 มกราคม 2563 โดยบริษัทต้องวัดมูลค่ายุติธรรมตามมูลค่าตลาด (Mark to market) ของเครื่องมือทางการเงินที่บริษัทได้ทำไว้ ซึ่งก่อให้เกิดผลขาดทุนจากเครื่องมือทางการเงินจำนวน 8.46 ล้านบาท อย่างไรก็ตาม บริษัทมีกำไรจากการจำหน่ายสินทรัพย์ (เรือจ้าวโนมา) จำนวน 4.43 ล้านบาท (หลังจากหักค่าใช้จ่ายในการขาย)

ฐานะการเงินรวม

งบแสดงฐานะการเงิน ณ วันที่ 31 มีนาคม 2563



1) สินทรัพย์รวม

บริษัทและบริษัทย่อยมีสินทรัพย์ จำนวน 3,719.33 ล้านบาท เพิ่มขึ้น 322.29 ล้านบาท หรือร้อยละ 9.49 จากสิ้นปีก่อนหน้า โดยมีสาเหตุหลักจากเงินสดและรายการเทียบเท่าเงินสดเพิ่มขึ้น และรถบรรทุกน้ำมันและส่วนควบที่เพิ่มขึ้น

2) หนี้สินรวม

บริษัทและบริษัทย่อยมีหนี้สินจำนวน 1,625.61 ล้านบาท เพิ่มขึ้น 296.63 ล้านบาทหรือร้อยละ 22.32 จากสิ้นปีก่อนหน้า สาเหตุหลักเนื่องจากบริษัทมีวงเงินกู้ยืมระยะสั้นจากสถาบันการเงิน จำนวน 100 ล้านบาท และมีเงินปันผลค้างจ่ายเพิ่มขึ้น 103.39 ล้านบาท

3) ส่วนของผู้ถือหุ้นรวม

บริษัทและบริษัทย่อยมีส่วนของผู้ถือหุ้นจำนวน 2,093.72 ล้านบาท เพิ่มขึ้น 25.65 ล้านบาท หรือร้อยละ 1.24 จากสิ้นปีก่อนหน้า เนื่องจาก การเพิ่มขึ้นของผลต่างแปลงค่างบการเงินจำนวน 127.90 ล้านบาท และมีการจ่ายเงินปันผล 103.60 ล้านบาท

กระแสเงินสด

ตารางที่ 4: กระแสเงินสด

หน่วย: ล้านบาท

	31 มีนาคม 2562	31 มีนาคม 2563	เพิ่ม (ลด)	เพิ่ม (ลด) %
เงินสดสุทธิได้มาจาก (ใช้ไปใน) กิจกรรมดำเนินงาน	86.21	61.18	-25.03	(29.03%)
เงินสดสุทธิได้มาจาก (ใช้ไปใน) กิจกรรมการลงทุน	(57.40)	51.44	108.84	189.62%
เงินสดสุทธิได้มาจาก (ใช้ไปใน) กิจกรรมจัดหาเงิน	(130.06)	(5.60)	124.46	95.69%
ผลต่างจากการแปลงค่าเงินเพิ่มขึ้น (ลดลง)	14.60	(3.52)	-18.12	(124.11%)
เงินสดและรายการเทียบเท่าเงินสดเพิ่มขึ้น (ลดลง) สุทธิ	(86.68)	103.51	190.19	219.42%
เงินสดและรายการเทียบเท่าเงินสด ณ วันที่ 1 มกราคม	199.52	88.24	-111.28	(55.77%)
ปรับปรุงผลกระทบจากอัตราแลกเปลี่ยน	(0.35)	4.04	4.39	1,254.29%
เงินสดและรายการเทียบเท่าเงินสด ณ วันที่ 31 มีนาคม	112.49	195.80	83.31	74.06%

งวดสิ้นสุดวันที่ 31 มีนาคม 2563 บริษัทและบริษัทย่อยมีกระแสเงินสดสุทธิได้มาจากกิจกรรมดำเนินงานจำนวน 61.18 ล้านบาท กระแสเงินสดสุทธิได้มาจากกิจกรรมการลงทุนจำนวน 51.44 ล้านบาท (จากการขายสินทรัพย์ ได้แก่ เรือจ้าวโนมา) และกระแสเงินสดสุทธิใช้ไปในกิจกรรมจัดหาเงินจำนวน 5.60 ล้านบาท ดังนั้น เงินสดและรายการเทียบเท่าเงินสดคงเหลือ ณ วันที่ 31 มีนาคม 2563 จำนวน 195.80 ล้านบาท เพิ่มขึ้น 83.31 ล้านบาท จากวันที่ 31 มีนาคม 2562

อัตราส่วนทางการเงินที่สำคัญ

ตารางที่ 5: อัตราส่วนทางการเงินที่สำคัญ

	2562	2563	เพิ่ม (ลด)
อัตราส่วนทุนหมุนเวียน (เท่า)	0.51	0.50	-0.01
อัตราส่วนทุนหมุนเวียนเร็ว (เท่า)	0.39	0.41	0.02
อัตราส่วนหมุนเวียนลูกหนี้การค้า (เท่า)	16.15	16.17	1.87
จำนวนวันเฉลี่ยที่เรียกเก็บหนี้จากลูกหนี้การค้า (วัน)	22.29	22.26	-3.74
อัตราส่วนหนี้สินต่อทุน (เท่า)	0.64	0.78	0.14
อัตราส่วนหนี้สินที่มีภาระดอกเบี้ยต่อส่วนผู้ถือหุ้น (เท่า)	0.56	0.65	0.09
อัตราผลตอบแทนต่อสินทรัพย์ (%)	7.64	7.17	-0.47
อัตราผลตอบแทนต่อส่วนผู้ถือหุ้น (%)	8.76	8.38	-0.37

ขอแสดงความนับถือ
บริษัท อาม่า มารีน จำกัด (มหาชน)



(นายพิศาล รัชกิจประการ)
กรรมการผู้จัดการ

นักลงทุนสัมพันธ์

โทร. 02-001-2801 ต่อ 171